

OptiPlex 3030 All-in-One 擁有者手冊

管制型號：W10B
管制類型：W10B001



註、警示與警告



註: 「註」表示可以幫助您更有效地使用電腦的重要資訊。



警示: 「警示」表示有可能會損壞硬體或導致資料遺失，並告訴您如何避免發生此類問題。



警告: 「警告」表示有可能會導致財產損失、人身傷害甚至死亡。

Copyright © 2014 Dell Inc. 著作權所有，並保留一切權利。本產品受美國與國際著作權及智慧財產權法保護。Dell™ 與 Dell 徽標是 Dell Inc. 在美國和/或其他轄區的商標。本文提及的所有其他標誌與名稱皆屬於其個別公司的商標。

2014 - 06

Rev. A00

目錄

| | |
|------------------------|-----------|
| 1 拆裝電腦 | 5 |
| 拆裝電腦內部元件之前..... | 5 |
| 建議的工具..... | 6 |
| 關閉電腦..... | 6 |
| 拆裝電腦內部元件之後..... | 6 |
| 2 系統概觀 | 8 |
| 主機板配置..... | 9 |
| 3 卸下和安裝元件 | 11 |
| 卸下腳架..... | 11 |
| 安裝腳架..... | 11 |
| 卸下後蓋..... | 11 |
| 安裝後蓋..... | 12 |
| 卸下光碟機..... | 12 |
| 安裝光碟機..... | 13 |
| 卸下硬碟機..... | 13 |
| 安裝硬碟機..... | 15 |
| 卸下轉接板..... | 15 |
| 安裝轉接板..... | 16 |
| 卸下記憶體..... | 16 |
| 安裝記憶體..... | 17 |
| 卸下主機板護蓋..... | 17 |
| 安裝主機板護蓋..... | 18 |
| 卸下散熱器..... | 18 |
| 安裝散熱器..... | 19 |
| 卸下喇叭..... | 19 |
| 安裝喇叭..... | 21 |
| 卸下 VESA 托架..... | 22 |
| 安裝 VESA 托架..... | 22 |
| 卸下系統風扇..... | 22 |
| 安裝系統風扇..... | 23 |
| 卸下電源開關板..... | 23 |
| 安裝電源開關板..... | 24 |
| 卸下主機板..... | 24 |
| 安裝主機板..... | 26 |
| 卸下顯示板托架..... | 27 |
| 安裝顯示器托架..... | 28 |


| | |
|---------------------------|-----------|
| 卸下攝影機..... | 29 |
| 安裝攝影機..... | 30 |
| 卸下麥克風..... | 30 |
| 安裝麥克風..... | 31 |
| 4 系統設定..... | 32 |
| 啟動順序..... | 32 |
| 導覽鍵..... | 32 |
| 系統設定選項..... | 33 |
| 更新 BIOS | 41 |
| 系統與設定密碼..... | 41 |
| 指定系統密碼與設定密碼..... | 42 |
| 刪除或變更現有的系統及/或設定密碼..... | 42 |
| 5 技術規格..... | 44 |
| 6 與 Dell 公司聯絡..... | 49 |
| 與 Dell 公司聯絡..... | 49 |

拆裝電腦


拆裝電腦內部元件之前


請遵守以下安全規範，以避免電腦受到可能的損壞，並確保您的人身安全。除非另有說明，否則本文件中的每項程序均假定已執行下列作業：


- 您已閱讀電腦隨附的安全資訊。
- 按相反的順序執行卸下程序可以裝回或安裝 (當元件為單獨購買時) 元件。


 **警告:** 打開電腦護蓋或面板之前，請先斷開所有電源。拆裝電腦內部元件之後，請先裝回所有護蓋、面板和螺絲，然後再連接電源。


 **警告:** 拆裝電腦內部元件之前，請先閱讀電腦隨附的安全資訊。如需更多安全最佳實務資訊，請參閱 **Regulatory Compliance (法規遵循)** 首頁：www.dell.com/regulatory_compliance。

 **警告:** 許多維修僅可由獲得認可的維修技術人員來完成。您只能依照產品說明文件中的授權說明或在線上或電話服務和支援團隊的指導下，執行故障排除和簡單的維修。由未經 Dell 授權的維修造成的損壞不在保固範圍之內。請閱讀並遵循產品隨附的安全指示。

 **警告:** 為避免靜電損壞，請使用接地腕帶或經常碰觸未上漆的金屬表面 (例如電腦後面的連接器)，以導去身上的靜電。


 **警告:** 處理元件和插卡時要特別小心。請勿碰觸元件或插卡上的觸點。手持插卡時，請握住插卡的邊緣或其金屬固定托架。手持處理器之類的元件時，請握住其邊緣而不要握住其插腳。

 **警告:** 拔下纜線時，請握住連接器或拉片將其拔出，而不要拉扯纜線。某些纜線的連接器帶有鎖定彈片；若要拔下此類纜線，請向內按壓鎖定彈片，然後再拔下纜線。在拔出連接器時，連接器的兩側應同時退出，以避免弄彎連接器插腳。此外，連接纜線之前，請確定兩個連接器的朝向正確並且對齊。

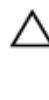
 **註:** 您電腦的顏色和特定元件看起來可能與本文件中所示不同。

為避免損壞電腦，請在開始拆裝電腦內部元件之前，先執行下列步驟。

1. 確定工作表面平整乾淨，以防止刮傷電腦外殼。
2. 關閉電腦 (請參閱關閉電腦)。

 **警告:** 若要拔下網路纜線，請先將纜線從電腦上拔下，然後再將其從網路裝置上拔下。

3. 從電腦上拔下所有網路纜線。
4. 從電源插座上拔下電腦和所有連接裝置的電源線。
5. 拔下電腦的電源線後，請按住電源按鈕，以導去主機板上的剩餘電量。
6. 卸下機箱蓋。


 **警告:** 在觸摸電腦內部的任何元件之前，請觸摸未上漆的金屬表面 (例如電腦背面的金屬)，以確保接地並導去您身上的靜電。作業過程中，應經常碰觸未上漆的金屬表面，以導去可能損壞內部元件的靜電。

建議的工具



本文件中的程序可能需要以下工具：


- 小型平頭螺絲起子
- 十字槽螺絲起子
- 小型塑膠畫線器

關閉電腦


 **警示:** 為避免遺失資料，請在關閉電腦之前儲存並關閉所有開啟的檔案，結束所有開啟的程式。

1. 關閉作業系統：

- 在 Windows 8 中：
 - 使用觸控裝置：
 - a. 從螢幕右緣向內掃動，以開啟快速鍵功能表，然後選擇**設定**。
 - b. 選擇  然後選擇**關機**
 - 使用滑鼠：
 - a. 將游標指向螢幕右上角，然後按一下**設定**。
 - b. 按一下  然後選擇**關機**。
- 在 Windows 7 中：

1. 按一下**開始** 。
2. 按一下**關機**。

或

1. 按一下**開始** 。
2. 按一下**開始**功能表右下角的箭頭(如下所示)，然後按一下**關機**。



2. 確定電腦及連接的所有裝置均已關閉。當您將作業系統關機時，如果電腦和附接的裝置未自動關閉，請將電源按鈕按住約 6 秒以關機。

拆裝電腦內部元件之後

在完成任何更換程序後，請確定先連接所有外接式裝置、介面卡、纜線等之後，再啟動電腦。

1. 裝回機箱蓋。

 **警示:** 若要連接網路纜線，請先將網路纜線插入網路裝置，然後再將其插入電腦。

2. 將電話或網路纜線連接至電腦。

3. 將電腦和所有連接裝置連接至電源插座。
4. 開啟您的電腦。
5. 如有需要，可透過執行 Dell Diagnostics 來確認電腦是否正常作業。

系統概觀

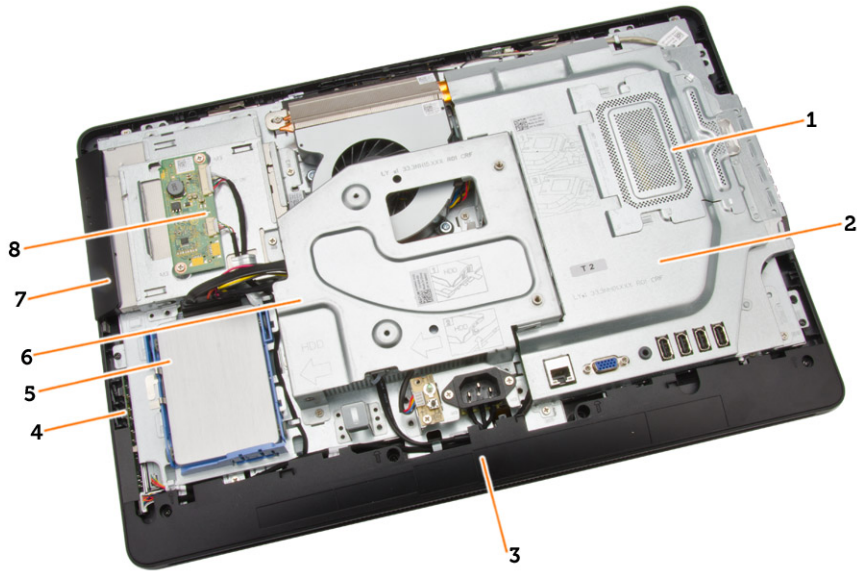


圖 1. 內部視圖 - 1

1. 記憶體護蓋
2. 主機板護罩
3. 底部護蓋
4. 電源開關板
5. 硬碟機
6. VESA 托架
7. 光碟機
8. 轉接板

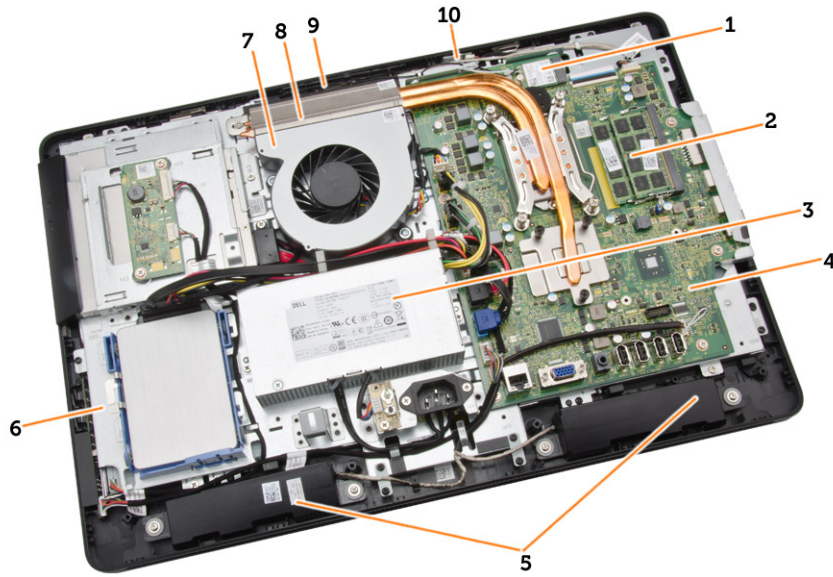
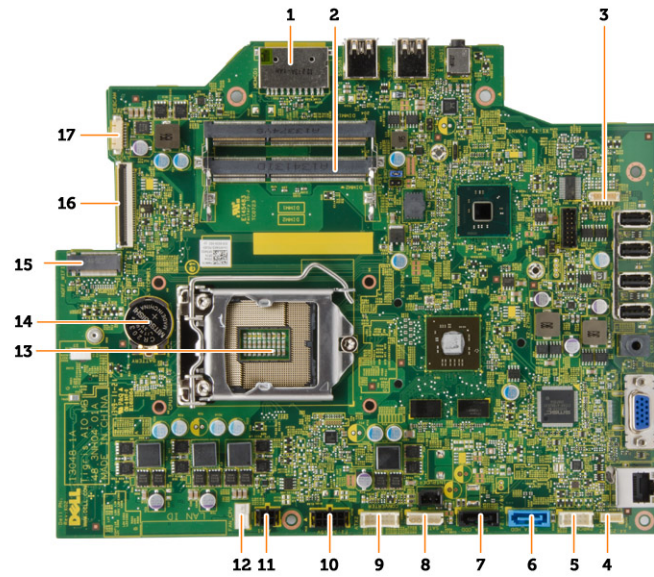


圖 2. 內部視圖 - 2

1. WLAN 卡
2. 記憶體模組
3. 電源供應器
4. 主機板
5. 喇叭
6. 顯示器托架
7. 系統風扇
8. 散熱器
9. 攝影機
10. 麥克風

主機板配置

下圖顯示電腦的主機板配置。



1. SD 記憶體讀卡機
2. 記憶體模組
3. 喇叭連接器
4. 觸控連接器
5. 控制板連接器
6. HDD 連接器
7. ODD 連接器
8. SATA 電源連接器
9. 轉換板連接器
10. 電源連接器 2
11. 電源連接器 1
12. 系統風扇連接器
13. 處理器連接器
14. 幣式電池
15. WLAN 連接器
16. LVDS 連接器
17. 攝影機

卸下和安裝元件

本節說明如何從電腦卸下或安裝元件的詳細資訊。

卸下腳架

1. 按照*拆裝電腦內部元件之前*中的程序進行操作。
2. 卸下腳架蓋。
3. 卸下將腳架固定至電腦的螺絲，然後將腳架從電腦卸下。



安裝腳架

1. 將腳架對準電腦，鎖緊螺絲，將腳架固定至電腦。
2. 將面板置於電腦上並壓下，使它卡至定位。
3. 安裝腳架蓋。
4. 按照*拆裝電腦內部元件之後*中的程序進行操作。

卸下後蓋

1. 按照*拆裝電腦內部元件之前*中的程序進行操作。
2. 卸下：
 - a. 腳架蓋
 - b. 腳架
3. 執行以下步驟，如圖所示：
 - a. 使用劃線器，撬起電腦邊緣 [1]。
 - b. 從電腦卸下後蓋 [2]。

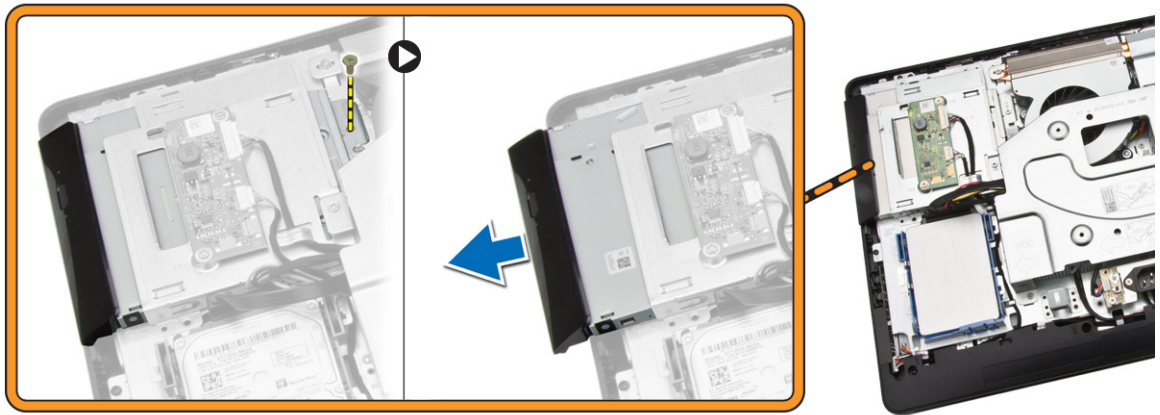


安裝後蓋

1. 將後蓋置於電腦上。
2. 壓下後蓋的邊角，將它固定至電腦。
3. 安裝：
 - a. 腳架
 - b. 腳架蓋
4. 按照*拆裝電腦內部元件之後*中的程序進行操作。

卸下光碟機

1. 按照*拆裝電腦內部元件之前*中的程序進行操作。
2. 卸下：
 - a. 腳架蓋
 - b. 腳架
 - c. 後蓋
3. 卸下來用來將光碟機固定至電腦的螺絲。將光碟機推出電腦。

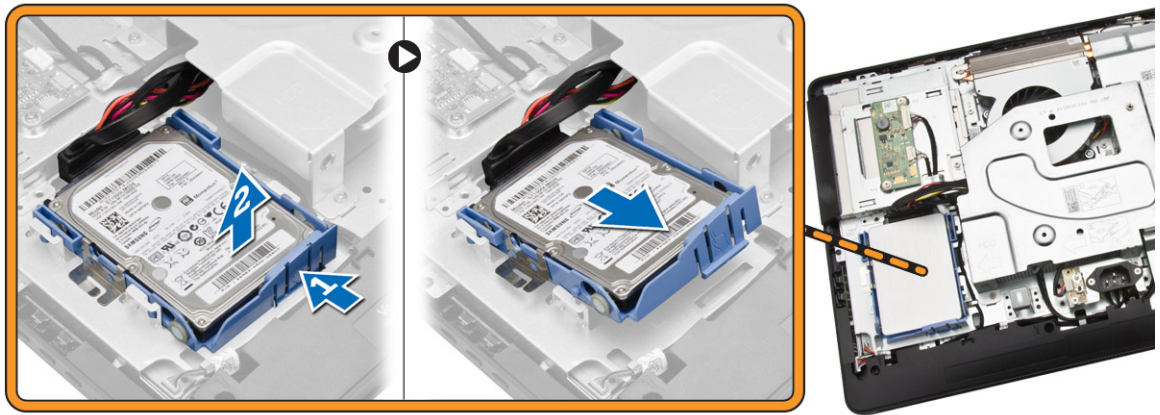


安裝光碟機

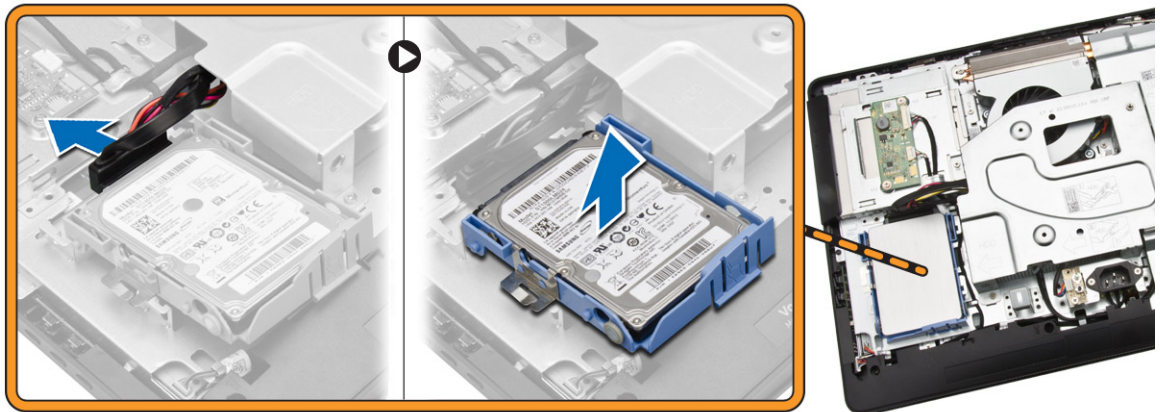
1. 將光碟機滑入電腦，並鎖緊螺絲來固定它。
2. 安裝：
 - a. 後蓋
 - b. 腳架
 - c. 腳架蓋
3. 按照*拆裝電腦內部元件之後*中的程序進行操作。

卸下硬碟機

1. 按照*拆裝電腦內部元件之前*中的程序進行操作。
2. 卸下：
 - a. 腳架蓋
 - b. 腳架
 - c. 後蓋
3. 執行以下步驟，如圖所示：
 - a. 推動硬碟機托架，將它鬆開解鎖 [1]。
 - b. 從一側抬起硬碟機 [2]。



4. 滑動並卸下它，露出硬碟機纜線。
5. 從硬碟機拔下硬碟機纜線，然後將它從電腦卸下。



6. 將硬碟機托架撬開，以鬆開硬碟機。將硬碟機從硬碟機托架卸下。

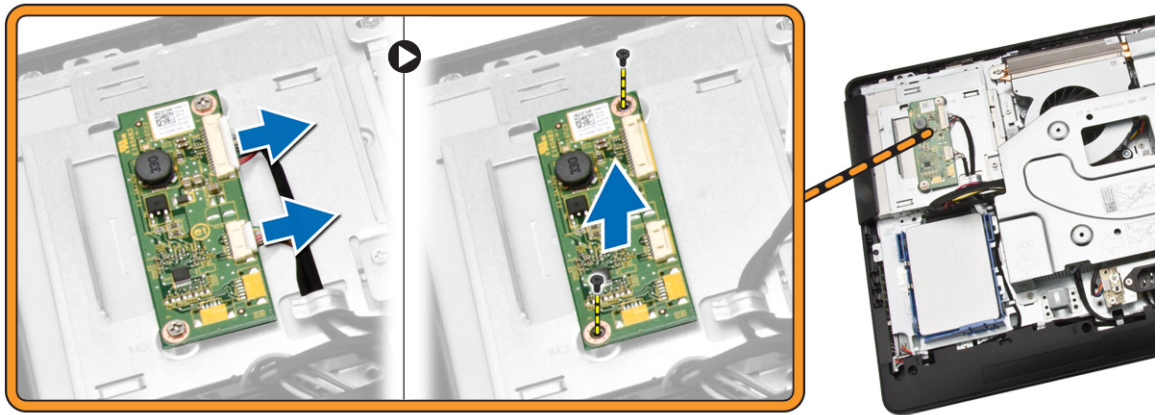


安裝硬碟機

1. 將硬碟機插入硬碟機托架。
2. 將硬碟機纜線連接至硬碟機，然後將硬碟機對齊電腦中的插槽。
3. 安裝：
 - a. 後蓋
 - b. 腳架
 - c. 腳架蓋
4. 按照 *拆裝電腦內部元件之後* 中的程序進行操作。

卸下轉接板

1. 按照 *拆裝電腦內部元件之前* 中的程序進行操作。
2. 卸下：
 - a. 腳架蓋
 - b. 腳架
 - c. 後蓋
3. 從轉換板拔下纜線。卸下螺絲並將轉換板從電腦抬起卸下。

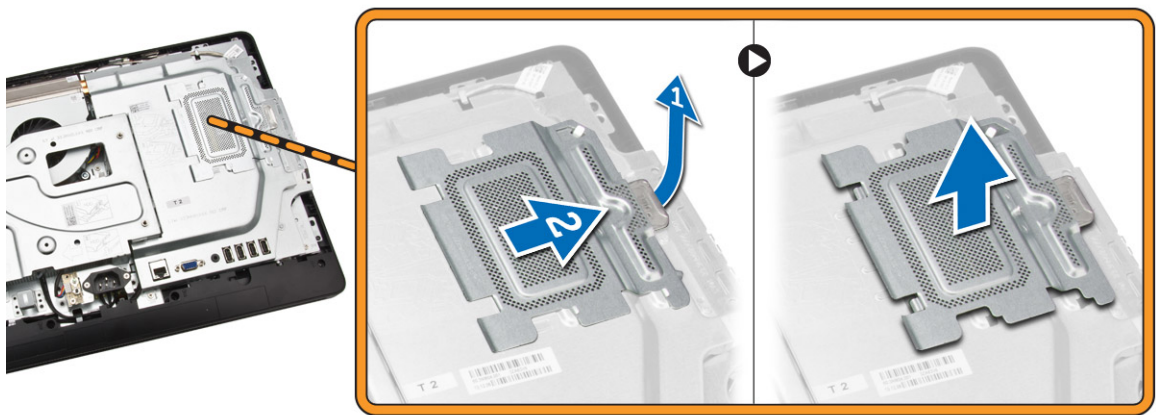


安裝轉接板

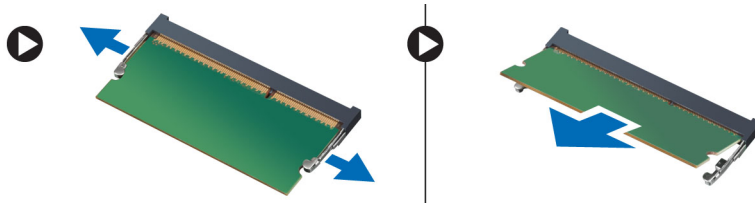
1. 鎖緊螺絲，將轉接板固定至電腦。將纜線連接至轉接板。
2. 安裝：
 - a. 後蓋
 - b. 腳架
 - c. 腳架蓋
3. 按照*拆裝電腦內部元件之後*中的程序進行操作。

卸下記憶體

1. 按照*拆裝電腦內部元件之前*中的程序進行操作。
2. 卸下：
 - a. 腳架蓋
 - b. 腳架
 - c. 後蓋
3. 執行以下步驟，如圖所示：
 - a. 滑動並從電腦鬆開記憶體護蓋 [1]。
 - b. 從電腦卸下記憶體護蓋 [2]。



4. 從記憶體模組撬開固定夾，直到它彈出為止。將記憶體模組從其連接器抬起取出。

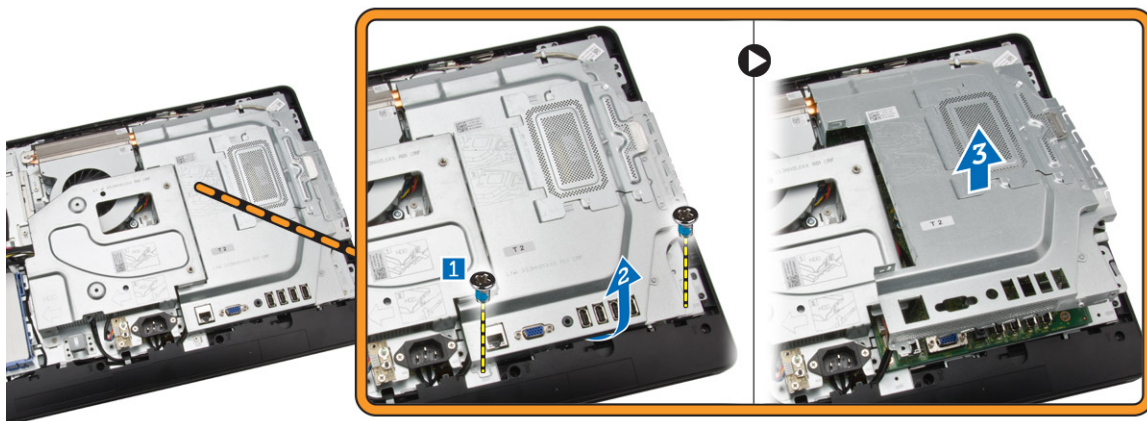


安裝記憶體

1. 將記憶體卡上的槽口與主機板連接器中的彈片對齊。
2. 壓下記憶體模組，直到釋放彈片彈簧回到定位固定好。
3. 將記憶體護蓋裝回。
4. 安裝：
 - a. 後蓋
 - b. 腳架
 - c. 腳架蓋
5. 按照 *拆裝電腦內部元件之後* 中的程序進行操作。

卸下主機板護蓋

1. 按照 *拆裝電腦內部元件之前* 中的程序進行操作。
2. 卸下：
 - a. 腳架蓋
 - b. 腳架
 - c. 後蓋
3. 執行以下步驟，如圖所示：
 - a. 卸下將主機板保護蓋固定至電腦的螺絲 [1]。
 - b. 電腦抬起主機板護蓋 [2]。
 - c. 從電腦卸下主機板護蓋 [3]。

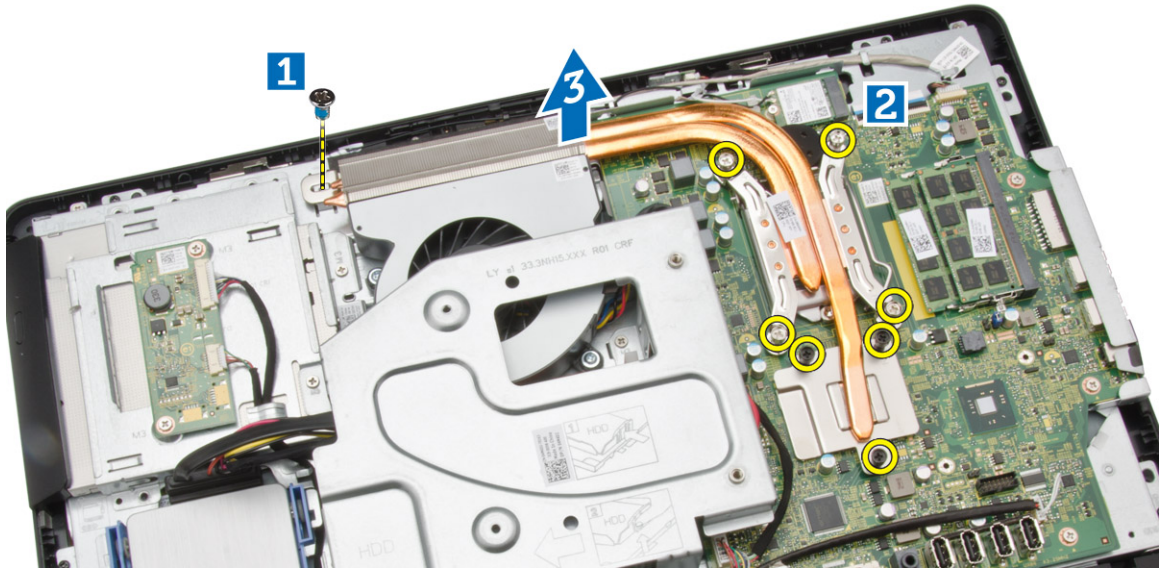


安裝主機板護蓋

1. 將主機板護蓋對準主機板。鎖緊螺絲，將它固定至電腦。
2. 安裝：
 - a. 後蓋
 - b. 腳架
 - c. 腳架蓋
3. 按照*拆裝電腦內部元件之後*中的程序進行操作。

卸下散熱器

1. 按照*拆裝電腦內部元件之前*中的程序進行操作。
2. 卸下：
 - a. 腳架蓋
 - b. 腳架
 - c. 後蓋
 - d. 主機板護蓋
3. 執行以下步驟，如圖所示：
 - a. 卸下將散熱器固定至電腦的螺絲 [1]。
 - b. 卸下將 CPU 固定至電腦的螺絲 [2]。
 - c. 將散熱器從電腦抬起取出 [3]。

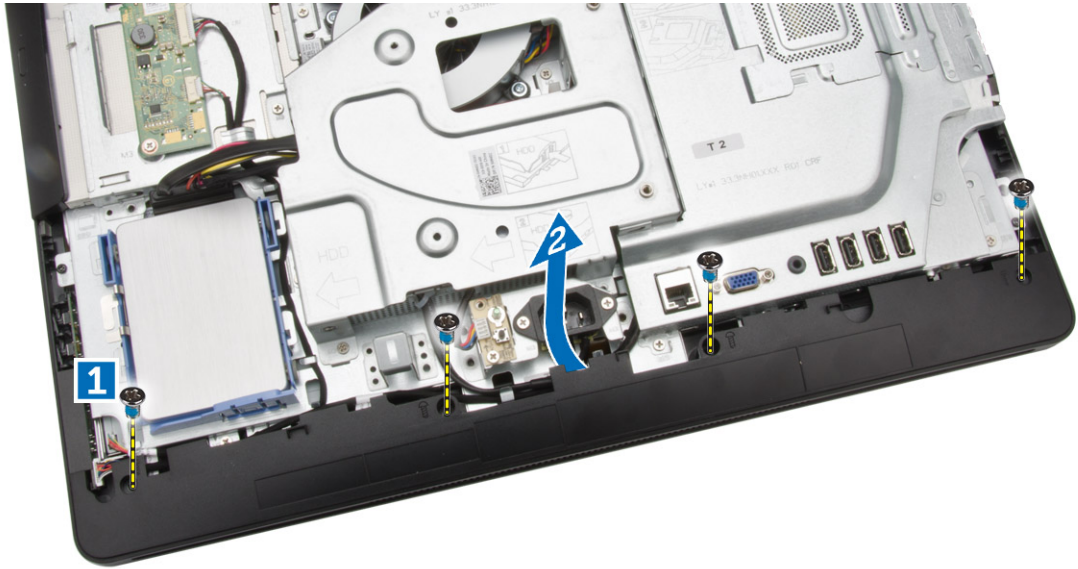


安裝散熱器

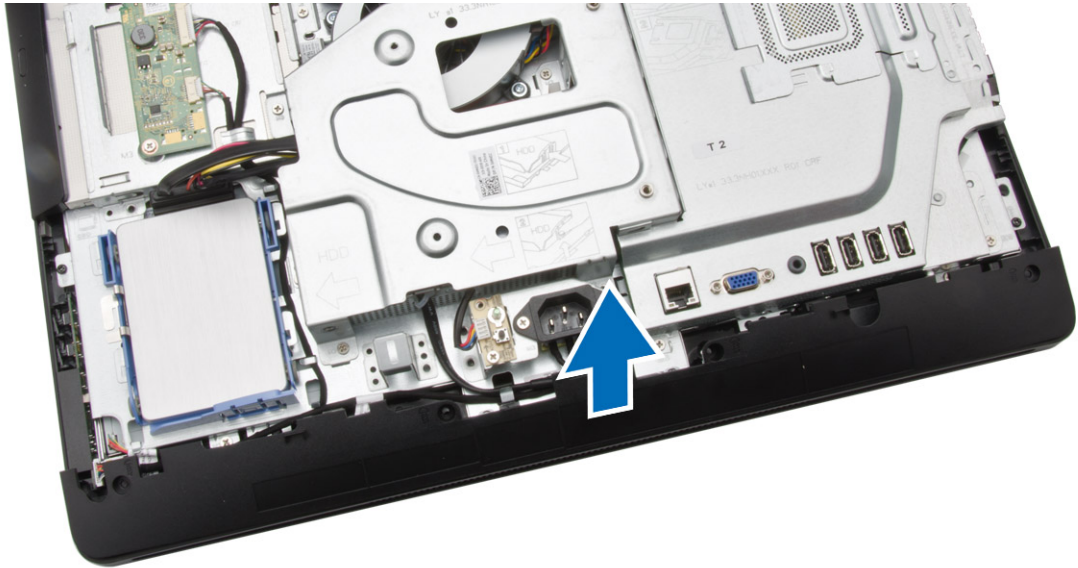
1. 將散熱器對準主機板。鎖緊螺絲，將它固定至電腦。
2. 安裝：
 - a. 主機板護蓋
 - b. 後蓋
 - c. 腳架
 - d. 腳架蓋
3. 按照*拆裝電腦內部元件之後*中的程序進行操作。

卸下喇叭

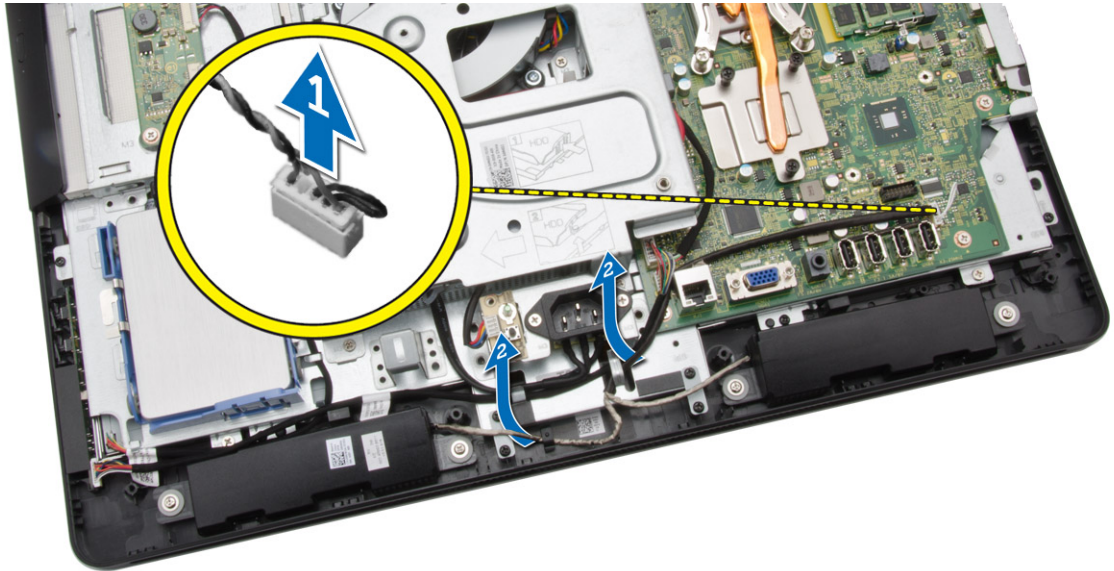
1. 按照*拆裝電腦內部元件之前*中的程序進行操作。
2. 卸下：
 - a. 腳架蓋
 - b. 腳架
 - c. 後蓋
 - d. 主機板護蓋
3. 執行以下步驟，如圖所示：
 - a. 卸下將喇叭護蓋固定至電腦的螺絲 [1]。
 - b. 從電腦鬆開喇叭護蓋 [2]。



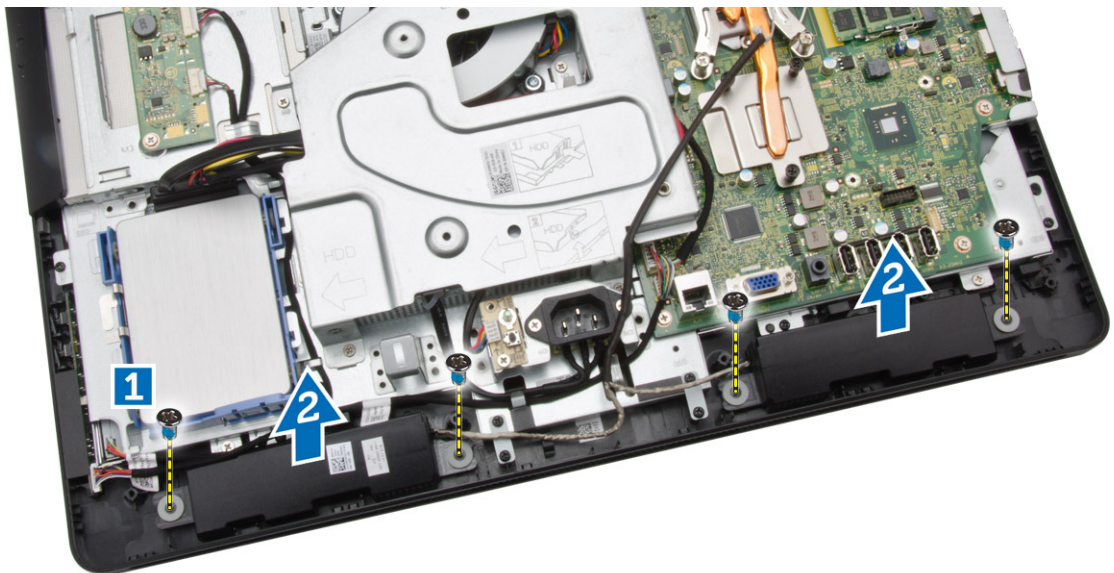
4. 從電腦卸下喇叭護蓋。



5. 執行以下步驟，如圖所示：
- 從主機板拔下喇叭纜線 [1]。
 - 從電腦上的彈片鬆開纜線 [2]。



6. 執行以下步驟，如圖所示：
- a. 卸下將喇叭固定至電腦的螺絲 [1]。
 - b. 將喇叭從電腦卸下 [2]。



安裝喇叭

1. 將喇叭對準電腦。鎖緊螺絲，將它們固定至電腦。
2. 將喇叭纜線對準穿過電腦上的彈片，然後將喇叭纜線連接至主機板。
3. 將喇叭護蓋對準電腦，然後鎖緊螺絲以固定它。
4. 安裝：
 - a. 主機板護蓋
 - b. 後蓋

- c. 腳架
- d. 腳架蓋
5. 按照拆裝電腦內部元件之後中的程序進行操作。

卸下 VESA 托架

1. 按照拆裝電腦內部元件之前中的程序進行操作。
2. 卸下：
 - a. 腳架蓋
 - b. 腳架
 - c. 後蓋
3. 執行以下步驟，如圖所示：
 - a. 卸下將 VESA 托架固定至電腦的螺絲 [1]。
 - b. 從電腦卸下 VESA [2]。



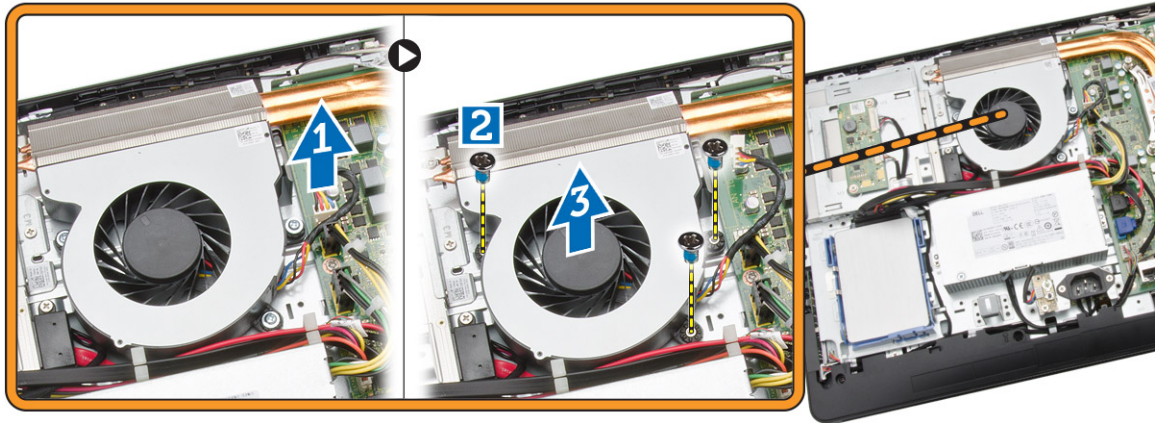
安裝 VESA 托架

1. 將 VESA 托架對準電腦。鎖緊螺絲，將它固定至電腦。
2. 安裝：
 - a. 後蓋
 - b. 腳架
 - c. 腳架蓋
3. 按照拆裝電腦內部元件之後中的程序進行操作。

卸下系統風扇

1. 按照拆裝電腦內部元件之前中的程序進行操作。
2. 卸下：

- a. 腳架蓋
 - b. 腳架
 - c. 後蓋
 - d. 主機板護蓋
 - e. VESA 托架
3. 執行以下步驟，如圖所示：
- a. 從主機板拔下系統風扇纜線 [1]。
 - b. 卸下用來固定系統風扇的螺絲 [2]。
 - c. 從電腦卸下系統風扇 [3]。

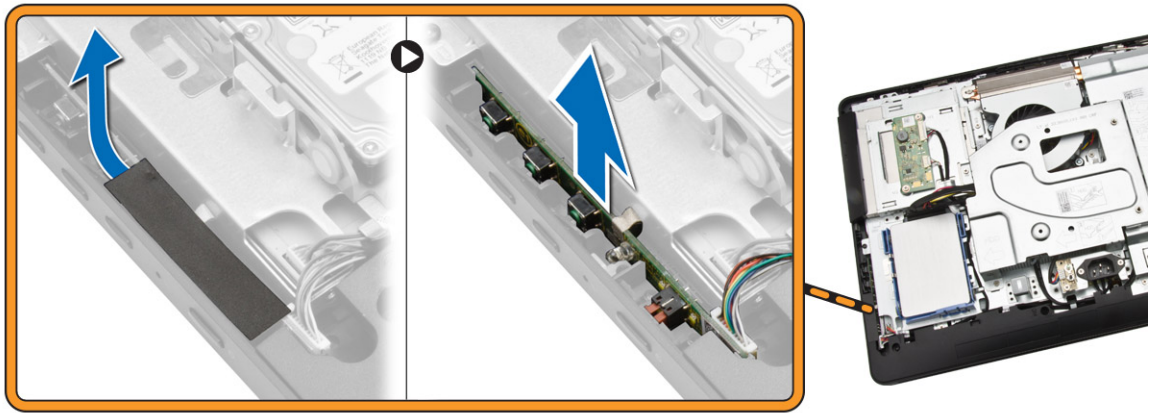


安裝系統風扇

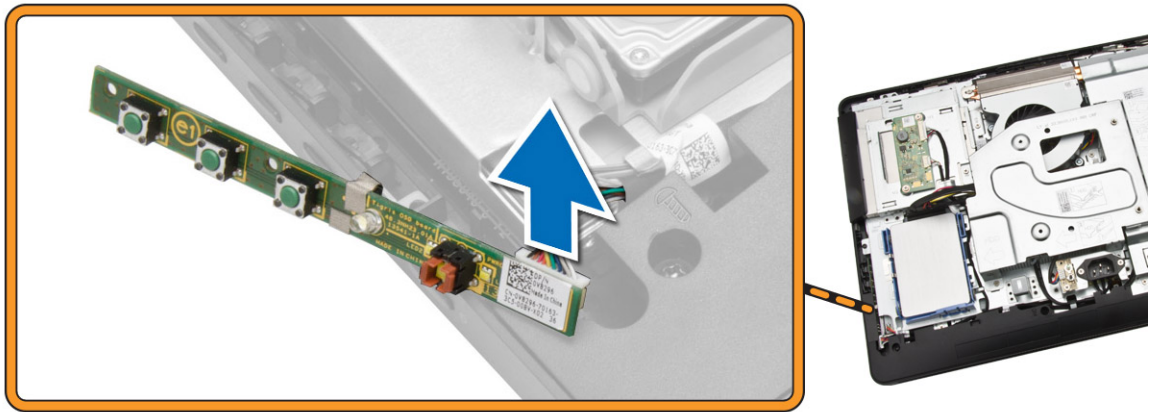
1. 將系統風扇對齊電腦上的散熱器，然後鎖緊螺絲，將它固定至電腦。
2. 將系統風扇纜線連接至主機板。
3. 安裝：
 - a. VESA 托架
 - b. 主機板護蓋
 - c. 後蓋
 - d. 腳架
 - e. 腳架蓋
4. 按照*拆裝電腦內部元件之後*中的程序進行操作。

卸下電源開關板

1. 按照*拆裝電腦內部元件之前*中的程序進行操作。
2. 卸下：
 - a. 腳架蓋
 - b. 腳架
 - c. 後蓋
3. 撕下將電源開關板固定至電腦的膠帶。抬起電源開關板以觸及纜線。



4. 從電源開關板拔下電源開關纜線，將它從電腦卸下。



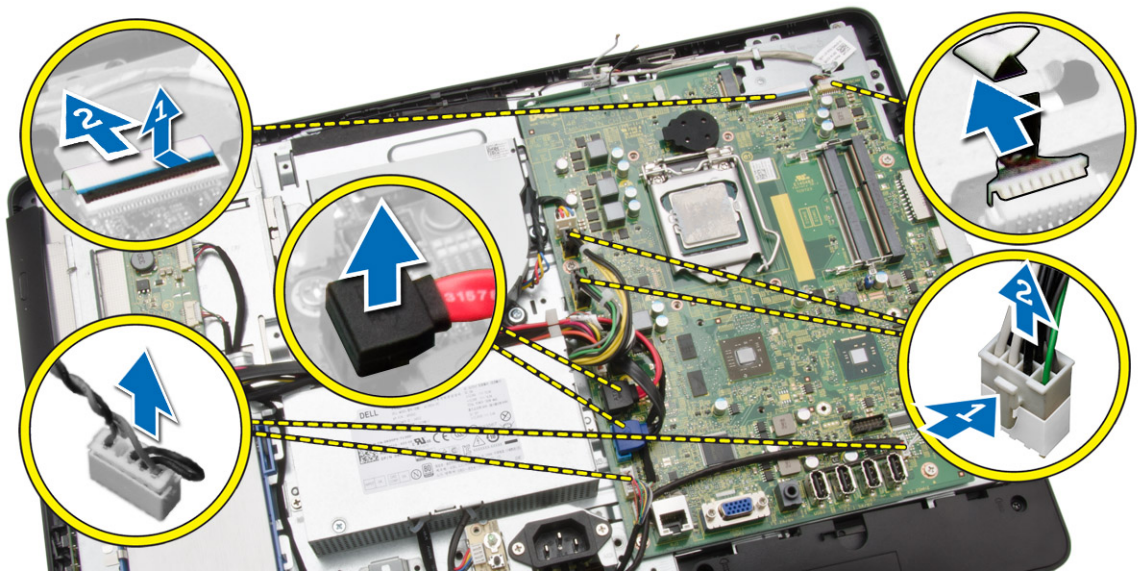
安裝電源開關板

1. 將電源開關板插入電腦上的插槽，然後貼上膠帶以固定它。將電源開關纜線連接至電源開關板。
2. 安裝：
 - a. 後蓋
 - b. 腳架
 - c. 腳架蓋
3. 按照*拆裝電腦內部元件之後*中的程序進行操作。

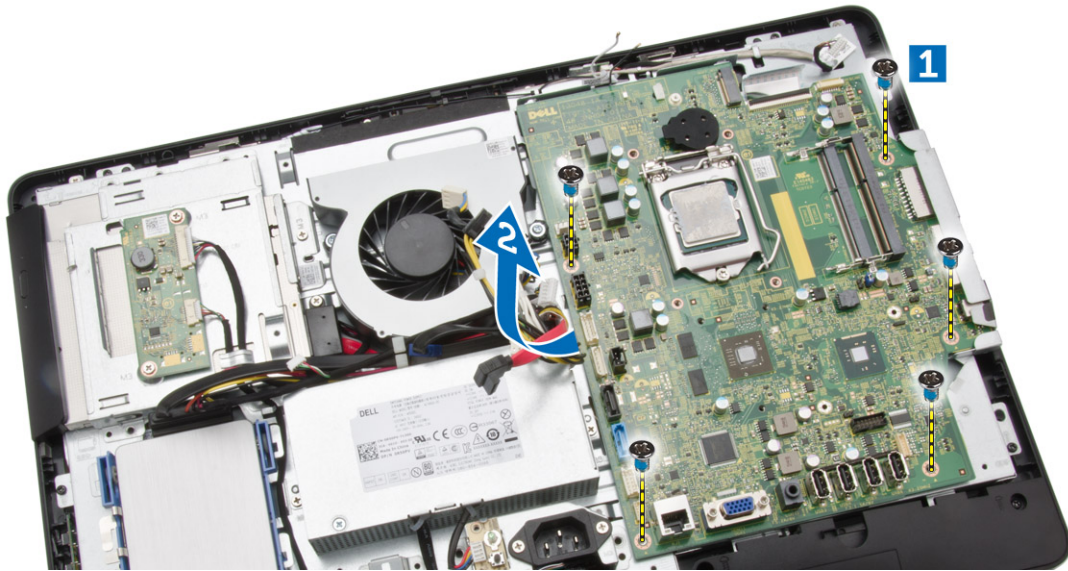
卸下主機板

1. 按照*拆裝電腦內部元件之前*中的程序進行操作。
2. 卸下：
 - a. 腳架蓋
 - b. 腳架

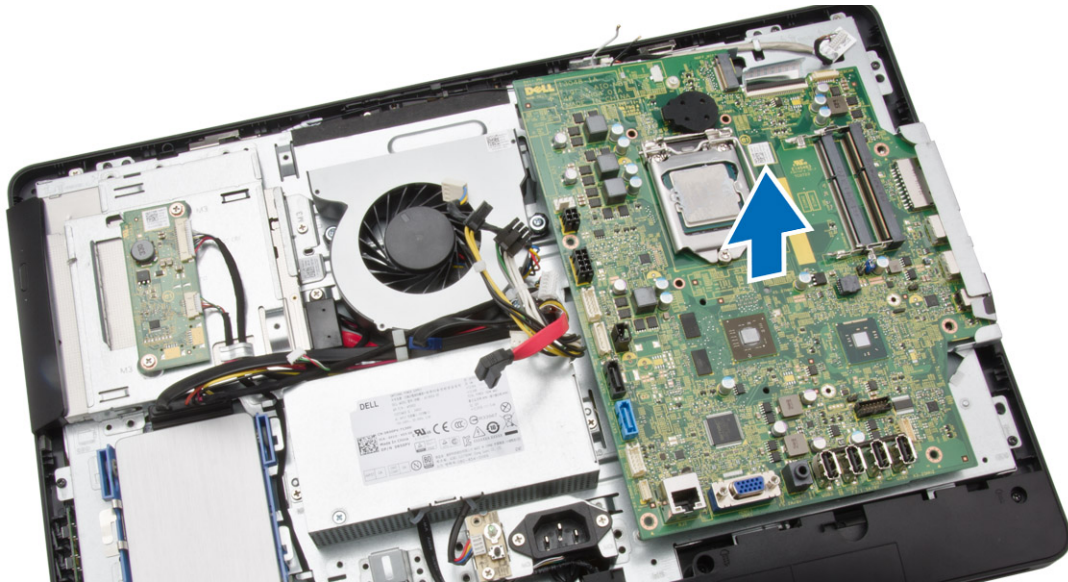
- c. 後蓋
 - d. 記憶體
 - e. VESA 托架
 - f. 主機板護蓋
 - g. 散熱器
 - h. WLAN 卡
3. 從主機板中斷連接以下纜線：
- a. 攝影機纜線
 - b. LVDS 纜線
 - c. 系統風扇纜線
 - d. 光碟機纜線
 - e. 硬碟機纜線
 - f. 硬碟機/光碟機電源線
 - g. 轉接板纜線
 - h. 電源開關纜線
 - i. 觸控纜線 (如有)
 - j. 喇叭纜線



4. 執行以下步驟，如圖所示：
- a. 卸下將主機板固定至電腦的螺絲 [1]。
 - b. 滑動主機板，從電腦鬆開它 [2]。



5. 從電腦中卸下主機板。



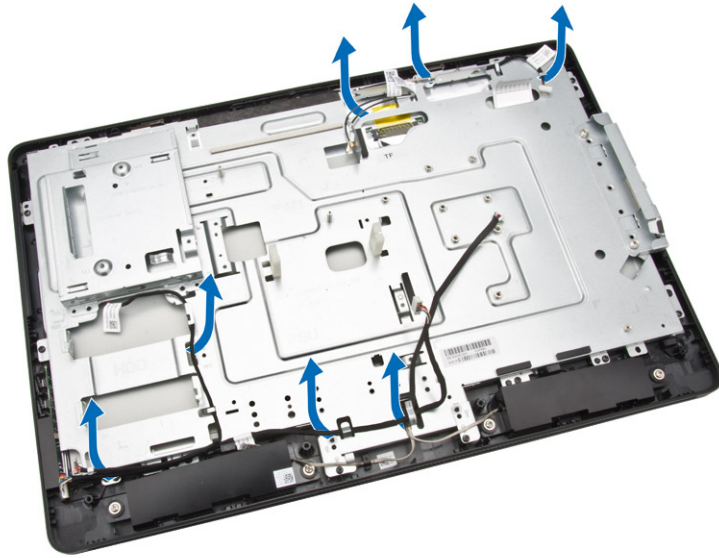
安裝主機板

1. 將主機板對齊於電腦上。
2. 鎖緊螺絲，將主機板固定在電腦上。
3. 將以下纜線連接至主機板：
 - a. 攝影機纜線
 - b. LVDS 纜線
 - c. 系統風扇纜線
 - d. 光碟機纜線
 - e. 硬碟機纜線

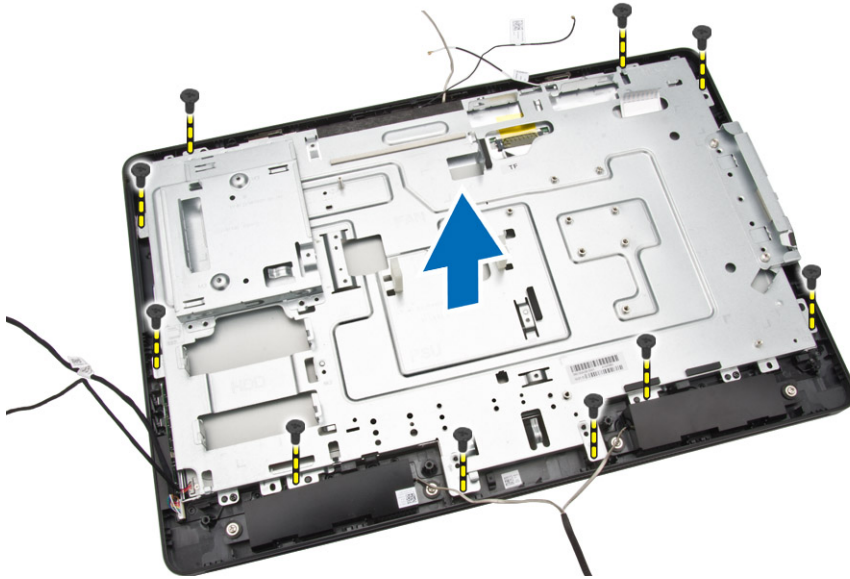
- f. 硬碟機/光碟機電源線
 - g. 轉接板纜線
 - h. 觸控纜線 (如有)
 - i. 電源開關纜線
 - j. 喇叭纜線
4. 安裝：
- a. WLAN 卡
 - b. 散熱器
 - c. 主機板護蓋
 - d. VESA 托架
 - e. 記憶體
 - f. 後蓋
 - g. 腳架
 - h. 腳架蓋
5. 按照拆裝電腦內部元件之後中的程序進行操作。

卸下顯示板托架

1. 按照拆裝電腦內部元件之前中的程序進行操作。
2. 卸下：
 - a. 腳架蓋
 - b. 腳架
 - c. 後蓋
 - d. 光碟機
 - e. 硬碟機
 - f. 記憶體
 - g. VESA 托架
 - h. 主機板護蓋
 - i. 喇叭
 - j. 散熱器
 - k. 系統風扇
 - l. WLAN 卡
 - m. 轉接板
 - n. 主機板
3. 從顯示器托架上的對應彈片鬆開 LVDS、攝影機、轉接板纜線。



4. 卸下將顯示器托架固定至電腦的螺絲。從電腦抬起並卸下顯示器托架。



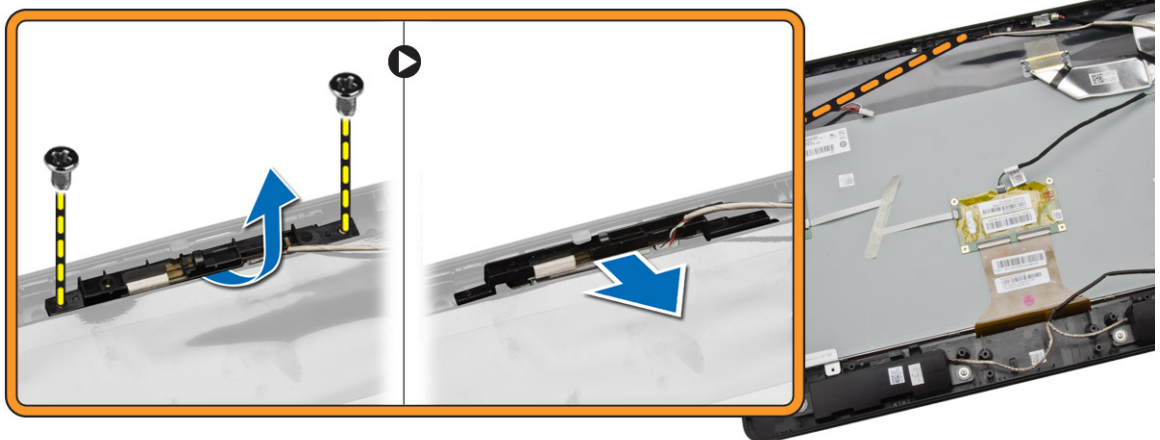
安裝顯示器托架

1. 將顯示器托架對齊電腦。
2. 鎖緊將顯示器托架固定至電腦的螺絲。
3. 將 LVDS、攝影機、轉接板纜線對齊穿過其在顯示器托架上的彈片。
4. 安裝：
 - a. 主機板
 - b. 轉接板
 - c. WLAN 卡
 - d. 系統風扇

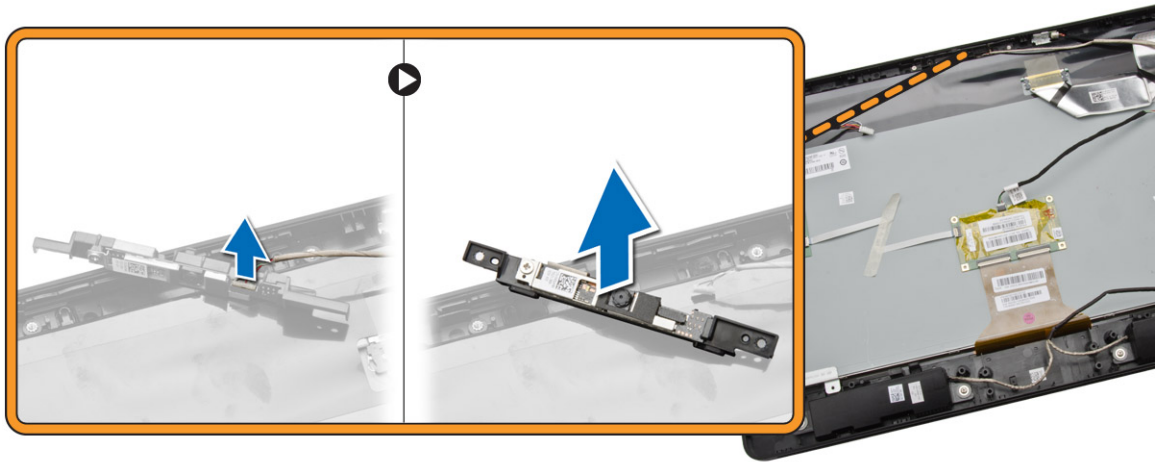
- e. 散熱器
 - f. 喇叭
 - g. 主機板護蓋
 - h. VESA 托架
 - i. 記憶體
 - j. 硬碟機
 - k. 光碟機
 - l. 後蓋
 - m. 腳架
 - n. 腳架蓋
5. 按照*拆裝電腦內部元件之後*中的程序進行操作。

卸下攝影機

1. 按照*拆裝電腦內部元件之前*中的程序進行操作。
2. 卸下：
 - a. 腳架蓋
 - b. 腳架
 - c. 後蓋
 - d. 光碟機
 - e. 硬碟機
 - f. 記憶體
 - g. VESA 托架
 - h. 主機板護蓋
 - i. 喇叭
 - j. 散熱器
 - k. 系統風扇
 - l. WLAN 卡
 - m. 轉接板
 - n. 主機板
 - o. 顯示器托架
3. 卸下將攝影機固定至電腦的螺絲，將攝影機從其插槽鬆開，以觸及攝影機纜線。



4. 將攝影機纜線從攝影機拔下，然後將攝影機從電腦卸下。



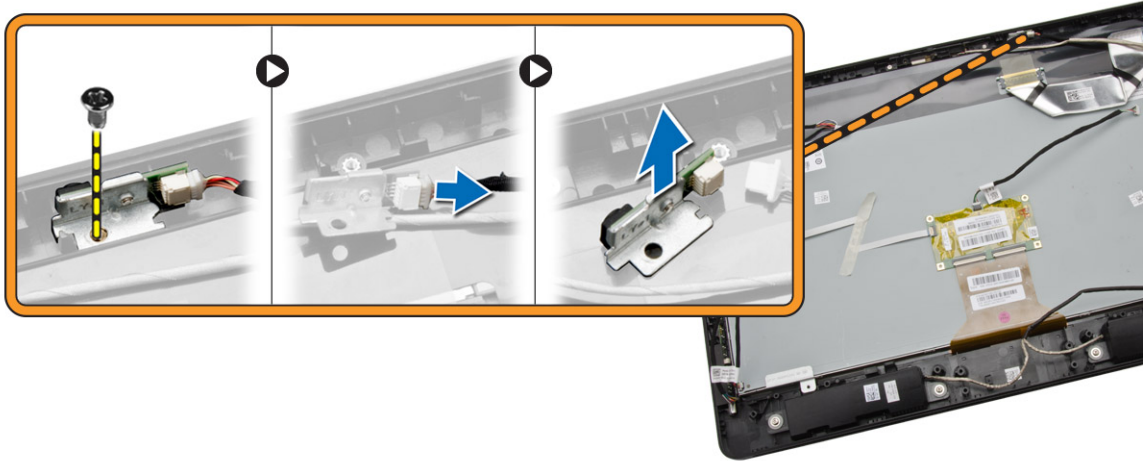
安裝攝影機

1. 將攝影機纜線連接至攝影機。
2. 將攝影機對齊其插槽，然後鎖緊螺絲，將它固定至電腦。
3. 安裝：
 - a. 顯示器托架
 - b. 主機板
 - c. 轉接板
 - d. WLAN 卡
 - e. 系統風扇
 - f. 散熱器
 - g. 喇叭
 - h. 主機板護蓋
 - i. VESA 托架
 - j. 記憶體
 - k. 硬碟機
 - l. 光碟機
 - m. 後蓋
 - n. 腳架
 - o. 腳架蓋
4. 按照*拆裝電腦內部元件之後*中的程序進行操作。

卸下麥克風

1. 按照*拆裝電腦內部元件之前*中的程序進行操作。
2. 卸下：
 - a. 腳架蓋
 - b. 腳架
 - c. 後蓋
3. 執行以下步驟，如圖所示：

- a. 卸下來固定麥克風的螺絲。
- b. 從麥克風拔下麥克風纜線。
- c. 將麥克風從電腦卸下。



安裝麥克風

1. 將麥克風纜線連接至麥克風。
2. 將麥克風對齊其插槽，然後鎖緊螺絲，將它固定至電腦。
3. 安裝：
 - a. 後蓋
 - b. 腳架
 - c. 腳架蓋
4. 按照拆裝電腦內部元件之後中的程序進行操作。

系統設定

系統設定可讓您管理電腦硬體並指定 BIOS 等級選項。從系統設定，您可以：

- 在您新增或移除硬體後變更 NVRAM 設定
- 檢視系統硬體組態
- 啟用或停用內建裝置
- 設定效能和電源管理臨界值
- 管理您的電腦安全性

啟動順序

Boot Sequence (啟動順序) 可讓您略過系統設定定義的啟動裝置順序，並直接啟動特定裝置 (例如：光碟機或硬碟機)。在開機自我測試 (POST) 期間，當出現 Dell 徽標後，您可以：

- 按下 <F2> 鍵存取系統設定
- 按下 <F12> 鍵顯示單次啟動選單

單次啟動選單會顯示可用的開機裝置，包括診斷選項。可用的啟動選項有：

- 抽取式磁碟機 (如果有的話)
- STXXXX 磁碟機
 - 註: XXX 代表 SATA 磁碟機編號。
- 光碟機
- 診斷

■ 註: 選擇 Diagnostics (診斷) 將會顯示 **ePSA diagnostics** 畫面。

啟動順序畫面也會顯示選項，讓您存取系統設定畫面。


導覽鍵

下表顯示系統設定的導覽鍵。

■ 註: 針對大部分的系統設定選項，將會儲存您所做的變更，但是必須等到您重新啟動系統後，變更才會生效。

表 1. 導覽鍵

| 按鍵 | 導覽 |
|---------|---------------------------------|
| 向上方向鍵 | 移至上一個欄位。 |
| 向下方向鍵 | 移至下一個欄位。 |
| <Enter> | 可讓您在選取欄位中選擇值 (如果有的話) 或移至欄位中的連結。 |

| 按鍵 | 導覽 |
|-------|---|
| 空白鍵 | 展開或收合下拉式清單 (如果有的話)。 |
| <Tab> | 移至下個焦點區域。  註: 僅適用於標準圖形瀏覽器。 |
| <Esc> | 移至上個頁面，直到您檢視主要畫面。在主畫面中按下 <Esc> 即會顯示訊息，以提示您儲存未儲存的變更並重新啟動系統。 |
| <F1> | 顯示系統設定說明檔。 |

系統設定選項


 **註:** 根據您的電腦和所安裝裝置的不同，本節中列出的項目不一定會出現。

表 2. General (一般)

| 選項 | 說明 |
|------------------------------|---|
| System Board | 此部分列出您電腦的主要硬體功能。 <ul style="list-style-type: none"> • System Information • Memory Information (記憶體資訊) • PCI Information (PCI 資訊) • Processor Information (處理器資訊) • Device Information (裝置資訊) |
| Boot Sequence | 可讓您變更電腦嘗試尋找作業系統的順序。 <ul style="list-style-type: none"> • Boot Sequence <ul style="list-style-type: none"> • Diskette Drive (軟碟機) • SATA HDD Drive (SATA 硬碟機) • USB Storage Device (USB 儲存裝置) • CD/DVD/CD-RW Drive (CD/DVD/CD-RW 磁碟機) • Onboard NIC (機載 NIC) • Boot List Option <ul style="list-style-type: none"> • 可讓您變更啟動清單選項。 <ul style="list-style-type: none"> – Legacy (傳統) – UEFI |
| Advanced Boot Options | 可讓您啟用傳統選項 ROM <ul style="list-style-type: none"> • Enabled Legacy Options ROMs (啟用傳統選項 ROM) (預設值：Enabled (啟用)) |
| Date/Time | 可讓您設定日期和時間。對系統日期和時間所做的變更會立即生效。 |

表 3. System Configuration (系統組態)

| 選項 | 說明 |
|------------------------------|---|
| Integrated NIC | <p>可讓您設定內建網路控制器。選項包括：</p> <ul style="list-style-type: none"> • Enable UEFI Network Stack • Disabled (已停用) • Enabled (已啟用) • Enabled w/PXE (透過 PXE 啟用) (預設) • Enabled w/Cloud Desktop (使用雲端桌面啟用) |
| SATA Operation | <p>可讓您設定內部 SATA 硬碟機控制器。選項包括：</p> <ul style="list-style-type: none"> • Disabled (已停用) • ATA • AHCI (預設值) |
| Drives | <p>可讓您啟用或停用多種內建磁碟機：</p> <ul style="list-style-type: none"> • SATA-0 • SATA-1 <p>預設設定：啟用所有磁碟機。</p> |
| SMART Reporting | <p>可讓您在系統啟動期間在硬碟機上啟用 SMART 報告。</p> <ul style="list-style-type: none"> • Enable SMART Reporting (啟用 SMART 報告) - 此選項預設為已停用。 |
| USB Configuration | <p>可讓您啟用或停用內建 USB 組態。選項包括：</p> <ul style="list-style-type: none"> • Enable Boot Support (啟用啟動支援) • Rear USB Ports <ul style="list-style-type: none"> – 連接埠 1 (左側) – 連接埠 2 (中央左側) – 連接埠 3 (中央右側) – 連接埠 4 (右側) • Side USB Ports <ul style="list-style-type: none"> – 連接埠 1 (頂部) – 連接埠 2 (底部) <p>預設設定：All devices are enabled (啟用所有裝置)</p> |
| Audio | <p>可讓您停用或啟用音效功能。</p> <ul style="list-style-type: none"> • Enable Audio (啟用音效) <ul style="list-style-type: none"> – Enable Microphone (啟用麥克風) – Enable Internal Speaker (啟用內建喇叭) <p>預設設定：All devices are enabled (啟用所有裝置)</p> |
| OSD Button Management | <p>可讓您停用 OSD (螢幕顯示) 按鈕。</p> <ul style="list-style-type: none"> • Disable OSD Buttons (停用 OSD 按鈕) |

| 選項 | 說明 |
|------------------------------|--|
| | 預設設定： OSD buttons are not disabled (未停用 OSD 按鈕) |
| Miscellaneous Devices | <p>可讓您啟用或停用多種內建裝置。</p> <ul style="list-style-type: none"> • Enable Camera (啟用攝影機) - 此選項為預設選項。 • Enable Media Card (啟用媒體卡) - 此選項為預設選項。 • Disable Media Card (停用媒體卡) |

表 4. Security (安全保護)

| 選項 | 說明 |
|--------------------------------|--|
| Admin Password | <p>此欄位可讓您設定、變更或刪除管理員 (admin) 密碼 (有時稱為「設定」密碼)。管理員密碼可啟用多個安全保護功能。</p> <p>預設下，硬碟機並無密碼設定。</p> <ul style="list-style-type: none"> • Enter the old password (輸入舊密碼) • Enter the new password (輸入新密碼) • Confirm the new password (確認新密碼) |
| System Password | <p>此欄位可讓您設定、變更或刪除系統密碼。系統密碼可啟用多個安全保護功能。</p> <p>預設下，硬碟機並無密碼設定。</p> <ul style="list-style-type: none"> • Enter the old password (輸入舊密碼) • Enter the new password (輸入新密碼) • Confirm the new password (確認新密碼) |
| Internal HDD_0 Password | <p>可讓您設定、變更或刪除電腦內部硬碟機 (HDD) 的密碼。成功變更此密碼會立即生效。預設下，硬碟機並無密碼設定</p> <ul style="list-style-type: none"> • Enter the old password (輸入舊密碼) • Enter the new password (輸入新密碼) • Confirm the new password (確認新密碼) |
| Strong Password | Enable strong password (啟用增強式密碼) - 此選項預設為停用。 |
| Password Configuration | <p>此欄位控制管理員和系統密碼允許的最小和最大字元數。</p> <ul style="list-style-type: none"> • Admin Password Min (管理員密碼最小值) • Admin Password Max (管理員密碼最大值) • System Password Min (系統密碼最小值) • System Password Max (系統密碼最大值) <p>根據預設，最小字元數設為 4，而最大字元數設為 32。</p> |
| Password Bypass | <p>可讓您在系統重新啟動時略過 <i>System Password</i> (系統密碼) 和內建 HDD 密碼提示。</p> <ul style="list-style-type: none"> • Disabled (停用) - 此選項為預設選項。 |

| 選項 | 說明 |
|----------------------------|---|
| | <ul style="list-style-type: none"> Reboot Bypass (重新啟動略過) |
| Password Change | <p>可讓您決定當設定管理員密碼時，是否允許變更系統和硬碟機密碼。</p> <ul style="list-style-type: none"> Allow Non-Admin Password Changes (允許無 Admin 密碼變更) - 此選項預設為啟用。 |
| TPM Security | <p>可讓您控制是否啟用系統中的可信賴平台模組 (TPM)，以及是否可在作業系統中使用。</p> <p>TPM Security (TPM 安全保護) - 此選項預設為停用。</p> |
| Computrace | <p>可讓您啟動或停用 <i>Absolute Software</i> 的選配 <i>Computrace</i> 服務的 BIOS 模組介面。</p> <ul style="list-style-type: none"> Deactivate (關閉) - 此選項預設為停用。 Disable (停用) Activate (啟動) |
| CPU XD Support | <p>可讓您啟用或停用處理器的 Execute Disable (執行停用) 模式。</p> <ul style="list-style-type: none"> Enable CPU XD Support (啟用 CPU XD 支援) - 此選項預設為啟用。 |
| Admin Setup Lockout | <p>可讓在管理員密碼設定時，啟用或停用進入設定程式的選項。</p> <ul style="list-style-type: none"> Enable Admin Setup Lockout (啟用 Admin 設定鎖定) - 此選項預設為停用。 |

表 5. Secure Boot

| 選項 | 說明 |
|------------------------------|---|
| Secure Boot Enable | <p>可讓您啟用或停用 Secure Boot (安全啟動)。選項包括：</p> <ul style="list-style-type: none"> Disabled (已停用) (預設值) Enabled (已啟用) |
| Expert Key Management | <p>只有當系統在 Custom Mode (自訂模式) 時，才允許您控制安全金鑰資料庫。Enable Custom Mode (啟用自訂模式) 選項預設為停用。選項包括：</p> <ul style="list-style-type: none"> PK KEK db dbx <p>如果您啟用 Custom Mode (自訂模式)，將會出現 PK、KEK、db 和 dbx 的相關選項。選項包括：</p> <ul style="list-style-type: none"> Save to File (儲存至檔案)- 將金鑰儲存至使用者選取的檔案 Replace from File (從檔案取代)- 將目前的金鑰取代為使用者選取檔案中的金鑰 Append from File (從檔案附加)- 將金鑰新增至使用者選取檔案中的目前資料庫 |

| 選項 | 說明 |
|----|---|
| | <ul style="list-style-type: none"> • Delete (刪除)- 刪除選取的金鑰 • Reset All Keys (重設所有金鑰)- 重設為預設設定 • Delete All Keys (刪除所有金鑰)- 刪除所有金鑰 <p> 註: 如果您停用 Custom Mode (自訂模式)，將會清除您做的所有變更，而且金鑰都還原至預設設定。</p> |

表 6. Performance (效能)


| 選項 | 說明 |
|---------------------------|--|
| Multi Core Support | <p>可指定處理器啟用一個還是所有核心。附加核心可以提升某些應用程式的效能。</p> <ul style="list-style-type: none"> • All (全部) - 預設為啟用 • 1 • 2 |
| Intel SpeedStep | <p>可讓您啟用或停用 Intel SpeedStep 功能。</p> <p>預設設定：Enable Intel SpeedStep (啟用 Intel SpeedStep)</p> |
| C States Control | <p>可讓您啟用或停用其他的處理器睡眠狀態。</p> <p>預設設定：Enabled (已啟用)</p> |
| Limit CPUID Value | <p>此欄位會限制處理器標準 CPUID 函數支援的最大值</p> <ul style="list-style-type: none"> • Enable CPUID Limit (啟用 CPUID 限制) (預設為 Disabled (已停用)) <p> 註: 當 CPUID 函數大於 3 時，某些作業系統將不會完成安裝</p> |
| Intel TurboBoost | <p>可讓您啟用或停用處理器的 Intel TurboBoost 模式。此選項預設為啟用。</p> <ul style="list-style-type: none"> • Enable Intel TurboBoost (啟用 Intel TurboBoost) — 允許 Intel TurboBoost 驅動程式提高 CPU 或圖形處理器的效能。預設為 Enabled (已啟用)。 |

表 7. Power Management (電源管理)

| 選項 | 說明 |
|---------------------|---|
| AC Recovery | <p>指定當交流電源中斷又恢復時，電腦如何回應。您可將交流電源恢復設定為：</p> <ul style="list-style-type: none"> • Power Off (電源關閉) (預設值) • Power On (電源開啟) • Last Power State (上次電源狀態) |
| Auto On Time | <p>可讓您設定電腦必須自動開機的時間。選項包括：</p> <ul style="list-style-type: none"> • Disabled (已停用) (預設值) • Every Day (每天) |

| 選項 | 說明 |
|---------------------------------------|---|
| | <ul style="list-style-type: none"> Weekdays (工作日) Select Days (選擇天數) |
| Deep Sleep Control | <p>可讓您定義啟用 Deep Sleep 時的控制。</p> <ul style="list-style-type: none"> Disabled (已停用) Enabled in S5 only (僅於 S5 啟用) Enabled in S4 and S5 (在 S4 和 S5 中啟用) Enabled (啟用) |
| Fan Control Override | <p>控制系統風扇的速度。此選項預設為停用。</p> <ul style="list-style-type: none"> Fan Control Override (風扇控制置換) 此選項預設為停用。 |
| USB Wake Support | <p>此選項可讓您啟用 USB 裝置將電腦從待機狀態喚醒的功能。</p> <ul style="list-style-type: none"> Enable USB Wake Support (啟用 USB 喚醒支援) - 此選項預設為啟用。 |
| Wake on LAN/WLAN | <p>可讓您在由特殊 LAN/WLAN 訊號觸發時，從關機狀態開機。</p> <ul style="list-style-type: none"> Disabled (已停用) LAN Only (僅用於 LAN) WLAN Only (僅 WLAN) LAN with PXE Boot (LAN 使用 PXE 啟動) <p>此選項預設為 Disabled (已停用)。</p> |
| Block Sleep | <p>可讓您在作業系統環境中禁止進入睡眠 (S3 狀態)。</p> <ul style="list-style-type: none"> Block Sleep (S3 State) (禁止睡眠 (S3 狀態)) 此選項預設為停用。 |
| Intel Smart Connect Technology | <p>此選項預設為停用。如果啟用此選項，當系統在睡眠時，將會定期感應附近的無線連線。它將會同步處理當系統進入睡眠狀態時已開啟的電子郵件或社群媒體應用程式。</p> <ul style="list-style-type: none"> Smart Connection |

表 8. POST Behavior (POST 行為)

| 選項 | 說明 |
|------------------------|---|
| Numlock LED | <p>可讓您啟用電腦開機時開啟 NumLock 的功能。此選項預設為啟用。</p> <ul style="list-style-type: none"> Enable Numlock LED (啟用 Numlock LED) |
| Keyboard Errors | <p>可讓您啟用電腦開機時的鍵盤相關錯誤報告功能。此選項預設為啟用。</p> <ul style="list-style-type: none"> Enable Keyboard Error Detection (啟用鍵盤錯誤偵測) |
| Fastboot | <p>可讓您藉由略過一些相容性步驟，以加速啟動程序。選項包括：</p> <ul style="list-style-type: none"> Minimal (最小) Thorough (完整) - 此選項為預設選項。 Auto (自動) |

表 9. Virtualization Support (虛擬支援)

| 選項 | 說明 |
|----------------|---|
| Virtualization | <p>此選項指定虛擬機監視器 (VMM) 是否可以使用 Intel 虛擬化技術提供的附加硬體功能。</p> <ul style="list-style-type: none"> • Enable Intel Virtualization Technology (啟用 Intel 虛擬化技術) - 此選項預設為已啟用。 |



表 10. Wireless

| 選項 | 說明 |
|------------------------|---|
| Wireless Device Enable | <p>允許啟用/停用內建無線裝置。選項為 WLAN/WIGIG (預設為啟用)</p> |

表 11. Maintenance (維護)

| 選項 | 說明 |
|---------------|--|
| Service Tag | <p>顯示電腦的服務標籤。</p> |
| Asset Tag | <p>可讓您建立系統資產標籤 (如果尚未設定資產標籤)。此選項預設為未設定。</p> |
| SERR Messages | <p>控制 SERR 訊息機制。此選項預設為啟用。某些圖形卡需要停用 SERR 訊息機制。</p> <ul style="list-style-type: none"> • Enable SERR Messages (啟用 SERR 訊息) |

表 12. Cloud Desktop (雲端桌面)

| 選項 | 說明 |
|----------------------|---|
| Server Lookup Method | <p>說明 ImageServer 如何尋找伺服器位址。</p> <ul style="list-style-type: none"> • Static IP (靜態 IP) • DNS (預設為已啟用) <p> 註: 只有當 System Configuration (系統組態) 群組中的 Integrated NIC (內建 NIC) 控制項設為 Enabled with ImageServer (利用 ImageServer 啟用) 時，才會用到此欄位。</p> |
| Server Name | <p>顯示伺服器的名稱。</p> |
| Server IP Address | <p>顯示與用戶端軟體通訊的 ImageServer 的主要靜態 IP 位址。預設的 IP 位址是 255.255.255.255。</p> <p> 註: 只有當 System Configuration (系統組態) 群組中的 Integrated NIC (內建 NIC) 控制項設為 Enabled with ImageServer (利用 ImageServer 啟用)，以及將 Lookup Method (尋找方法) 設為 Static IP (靜態 IP) 時，才會用到此欄位。</p> |
| Server Port | <p>顯示 ImageServer 與用戶端通訊的主要 IP 連接埠。預設 IP 連接埠是 06910。</p> |


| 選項 | 說明 |
|------------------------------|--|
| |  註: 只有當 <i>System Configuration (系統組態)</i> 群組中的 <i>Integrated NIC (內建 NIC)</i> 控制項設為 <i>Enabled with ImageServer (利用 ImageServer 啟用)</i> 時，才會用到此欄位。 |
| Client Address Method | <p>指定用戶端如何取得 IP 位址。</p> <ul style="list-style-type: none"> • Static IP (靜態 IP) • DHCP (預設為已啟用)  註: 只有當 <i>System Configuration (系統組態)</i> 群組中的 <i>Integrated NIC (內建 NIC)</i> 控制項設為 <i>Enabled with ImageServer (利用 ImageServer 啟用)</i> 時，才會用到此欄位。 |
| Client IP Address | <p>顯示用戶端的靜態 IP 位址。預設的 IP 位址是 255.255.255.255。</p>  註: 只有當 <i>System Configuration (系統組態)</i> 群組中的 <i>Integrated NIC (內建 NIC)</i> 控制項設為 <i>Enabled with ImageServer (利用 ImageServer 啟用)</i> ，以及將 <i>Client DHCP (用戶端 DHCP)</i> 設為 <i>Static IP (靜態 IP)</i> 時，才會用到此欄位。 |
| Client SubnetMask | <p>顯示用戶端的子網路遮罩。預設設定為 255.255.255.255。</p>  註: 只有當 <i>System Configuration (系統組態)</i> 群組中的 <i>Integrated NIC (內建 NIC)</i> 控制項設為 <i>Enabled with ImageServer (利用 ImageServer 啟用)</i> ，以及將 <i>Client DHCP (用戶端 DHCP)</i> 設為 <i>Static IP (靜態 IP)</i> 時，才會用到此欄位。 |
| Client Gateway | <p>顯示用戶端的閘道 IP 位址。預設設定為 255.255.255.255。</p>  註: 只有當 <i>System Configuration (系統組態)</i> 群組中的 <i>Integrated NIC (內建 NIC)</i> 控制項設為 <i>Enabled with ImageServer (利用 ImageServer 啟用)</i> ，以及將 <i>Client DHCP (用戶端 DHCP)</i> 設為 <i>Static IP (靜態 IP)</i> 時，才會用到此欄位。 |
| DNS IP Address | <p>顯示用戶端的 DNS IP 位址。預設設定為 255.255.255.255。</p> |
| Domain Name | <p>顯示用戶端的網域名稱。</p> |
| Advanced (進階) | <p>指定進階除錯</p> <ul style="list-style-type: none"> • Verbose Mode (Verbose 模式) (預設為 Disabled (已停用)) |

表 13. System Logs (系統記錄)

| 選項 | 說明 |
|--------------------|---|
| BIOS events | <p>顯示系統事件記錄並可讓您清除此記錄。</p> <ul style="list-style-type: none"> • Clear Log |

更新 BIOS

建議在更換您的主機板或有可用更新時，更新您的 BIOS (系統設定)。針對筆記型電腦，請確定您的電腦電池已充飽電力，而且已連接電源插座


1. 重新啟動電腦。
2. 移至 dell.com/support。
3. 輸入 **Service Tag (服務標籤)** 或 **Express Service Code (快速服務代碼)** 然後按一下 **Submit (提交)**。
 -  **註:** 如要找到服務標籤，請按一下 **Where is my Service Tag (我的服務標籤在哪裡?)**
 -  **註:** 如果您找不到您的服務標籤，請按一下 **Detect Service Tag (偵測服務標籤)**。依照螢幕上的指示進行。
4. 如果您找不到服務標籤，請按一下您電腦的 **Product Category (產品類別)**。
5. 從清單中選擇 **Product Type (產品類型)**。
6. 選擇您的電腦型號，然後會出現您電腦的 **Product Support (產品支援)** 頁面。
7. 按一下 **Get drivers (取得驅動程式)**，然後按一下 **View All Drivers (檢視所有驅動程式)**。
Drivers and Downloads (驅動程式與下載) 頁面開啟。
8. 在應用程式與驅動程式畫面中，於 **Operating System (作業系統)** 下拉式清單之下選擇 **BIOS**。
9. 找出最新的 BIOS 檔案，然後按一下 **Download File (下載檔案)**。
您也可以分析哪些驅動程式需要更新。如要為您的產品進行分析，請按一下 **Analyze System for Updates (分析系統更新)**，然後依照畫面上的說明進行。
10. 在 **Please select your download method below window (請從下方視窗中選擇下載方式)** 中選擇您偏好的下載方式，然後按一下 **Download Now (立即下載)**。
螢幕上將顯示 **File Download (檔案下載)** 視窗。
11. 按一下 **Save (儲存)** 將檔案儲存在您的電腦上。
12. 按一下 **Run (執行)** 將更新的 BIOS 設定安裝在您的電腦上。
按照螢幕上的指示操作。


系統與設定密碼

您可建立系統密碼和設定密碼以確保電腦的安全。

| 密碼類型 | 說明 |
|-------------------------------|------------------------------|
| System Password (系統密碼) | 您必須輸入此密碼才能登入系統。 |
| Setup password (設定密碼) | 您必須輸入此密碼才能存取和變更您電腦的 BIOS 設定。 |


 **警示:** 密碼功能為您電腦上的資料提供基本的安全性。

 **警示:** 如果未將電腦上鎖，在無人看管之下，任何您都能存取您電腦上的資料。

 **註:** 您的電腦出廠時將系統和設定密碼功能預設為停用。

指定系統密碼與設定密碼

只有當 Password Status (密碼狀態) 為 **Unlocked (解除鎖定)** 時，您才可以指定新的**系統密碼**及/**設定密碼**或變更現有的**系統密碼**及/**設定密碼**，如果 Password Status (密碼狀態) 為 **Locked (已鎖定)** 時，您就無法變更系統密碼。

 **註:** 如果密碼跳線已啟用，將會刪除現有的系統密碼和設定密碼，您不需要輸入系統密碼就可登入電腦。

如要進入系統設定，請在開機或重新啟動後，立即按下 <F2> 鍵。

1. 在 **System BIOS (系統 BIOS)** 或 **System Setup (系統設定)** 畫面中，選擇 **System Security (系統安全性)** 然後按下 <Enter>。

System Security (系統安全性) 畫面出現。

2. 在 **System Security (系統安全性)** 畫面中，請確定 **Password Status (密碼狀態)** 為 **Unlocked (解除鎖定)**。

3. 選擇 **System Password (系統密碼)**，輸入您的系統密碼，然後按下 <Enter> 或 <Tab>。

設定系統密碼時，請遵守以下規範：

- 密碼長度不超過 32 個字元。
- 密碼可包含 0 到 9 的數字。
- 只能使用小寫字母，不允許使用大寫字母。
- 只能使用以下特殊字元：空格、()、(+)、(.)、(-)、(,)、(/)、(:)、(;)、(\)、(|)、(')。

在提示下重新輸入系統密碼。

4. 輸入您之前輸入的系統密碼，然後按一下 **OK (確定)**。
5. 選擇 **Setup Password (系統密碼)**，然後輸入系統密碼然後按下 <Enter> 或 <Tab>。
出現訊息提示您重新輸入設定密碼。
6. 輸入您之前輸入的設定密碼，然後按一下 **OK (確定)**。
7. 按下 <Esc> 然後會出現訊息提示您儲存變更。
8. 按下 <Y> 以儲存變更。
電腦會重新啟動。

刪除或變更現有的系統及/或設定密碼

在刪除或變更現有的系統及/或設定密碼之前，請先確定 **Password Status (密碼狀態)** 為 **Unlocked (解除鎖定)** (在系統設定中)。如果 **Password Status (密碼狀態)** 為 **Locked (已鎖定)**，則您無法刪除或變更現有的系統或設定密碼。

如要進入系統設定，請在開機或重新啟動後，立即按下 <F2> 鍵。


1. 在 **System BIOS (系統 BIOS)** 或 **System Setup (系統設定)** 畫面中，選擇 **System Security (系統安全性)** 然後按下 <Enter>。

System Security (系統安全性) 畫面出現。

2. 在 **System Security (系統安全性)** 畫面中，請確定 **Password Status (密碼狀態)** 為 **Unlocked (解除鎖定)**。

3. 選擇 **System Password (系統密碼)**，變更或刪除現有的系統密碼，然後按下 <Enter> 或 <Tab>。

4. 選擇 **Setup Password (設定密碼)**，變更或刪除現有的設定密碼，然後按下 <Enter> 或 <Tab>。

 **註:** 如果您變更系統及/或設定密碼，請在提示下重新輸入新密碼。如果您刪除系統及/或設定密碼，請在提示下確認刪除。

5. 按下 <Esc> 然後會出現訊息提示您儲存變更。
6. 按下 <Y> 即可儲存變更並結束系統設定。
電腦會重新啟動。

技術規格


 **註:** 提供的項目可能會因地區而異。以下僅列出依法需隨附於電腦的規格。若要獲得有關電腦組態的更多資訊，請在 Windows 作業系統中按一下 **開始說明及支援**，然後選擇對應選項以檢視有關電腦的資訊。

表 14. 系統資訊

| 特色 | 規格 |
|--------|---|
| 處理器類型 | <ul style="list-style-type: none"> Intel Core i3 / i5 系列 Intel Celeron Dual Core Intel Pentium Dual Core |
| 總快取記憶體 | 最高 6 MB 的快取記憶體，視處理器類型而定 |
| 晶片組 | Intel H81 晶片組 |

表 15. 記憶體

| 特色 | 規格 |
|-------|-----------------------------------|
| 類型 | 最高 1600 MHz，非緩衝式非 ECC，雙通道 DDR3 組態 |
| 連接器 | 2 個內部可抽換式 DDR3 SODIMM 插槽 |
| 容量 | 2 GB、4 GB 和 8 GB |
| 最小記憶體 | 2 GB |
| 最大記憶體 | 16 GB |

表 16. 影像

| 特色 | 規格 |
|--------|--|
| 影像控制器： | |
| 內建式 | <ul style="list-style-type: none"> 內建式 Intel HD 圖形卡 4600 - Intel Core i5 內建式 Intel HD 圖形卡 4400 - Intel Core i3 內建式 Intel HD 圖形卡 - Intel Pentium/Celeron Dual Core |
| 分離式 | AMD Radeon R5 A240 |
| 影像記憶體： | |
| 內建式 | 共用記憶體 |
| 分離式 | 1 GB DDR3 |

表 17. 音效

| 特色 | 規格 |
|---------|--------------------------------------|
| 控制器 | ALC3661-CG (Realtek) |
| 喇叭 | 單一 4-ohms，2 W AVG 喇叭 (峰值為 2.5 W) |
| 內建喇叭放大器 | 最高每聲道 6 W |
| 內部麥克風支援 | 單數位麥克風 |
| 音量控制 | 提高/降低音量按鈕 (僅 Windows 7)、程式選單和鍵盤媒體控制鍵 |

表 18. 通訊

| 特色 | 規格 |
|-------|---|
| 網路配接器 | 位於主機板上的 Intel 10/100/1000 Mbps 乙太網路 LAN |
| 無線 | 半長迷你卡 <ul style="list-style-type: none"> • Wi-Fi 7260 agn/ac |

表 19. 插卡

| 特色 | 規格 |
|-----|-----|
| M.2 | 1 個 |

表 20. 顯示器

| 特色 | 規格 |
|-------|-----------------------|
| 類型 | 19.5 吋 HD+ WLED |
| 最大解析度 | 1600 x 900 |
| 更新頻率 | 60 Hz |
| 操作角度 | 170° (水平) / 160° (垂直) |
| 像素距離 | 0.27 公釐 |
| 尺寸： | |
| 高度 | 236.30 公釐 (9.30 吋) |
| 寬度 | 433.90 公釐 (17.08 吋) |
| 對角線 | 495.30 公釐 (19.50 吋) |

表 21. 磁碟機

| 特色 | 規格 |
|----------|-----------------------|
| 硬碟機 | 1 個 2.5 吋 SATA 磁碟機 |
| 光碟機 (選配) | 1 個 DVD-ROM，DVD+/- RW |

表 22. 連接埠和連接器

| 特色 | 規格 |
|---------|-------------------|
| 音效： | 一個通用音效插孔/訊號線輸出連接埠 |
| 網路配接器 | 1 個 RJ45 連接器 |
| USB 2.0 | 背面板 4 個連接器 |
| USB 3.0 | 側面板 2 個連接器 |
| 媒體讀卡器 | 1 個 4 合 1 插槽 |

表 23. 電源


| 特色 | 規格 |
|--------|--|
| 類型 | 180 W |
| 頻率 | 50 Hz - 60 Hz |
| 電壓 | 100 VAC - 240 VAC |
| 額定輸出電壓 | 19.50 VDC |
| 輸入電流 | 最大 2.9 A |
| 輸出電流 | +12.0 V 輸出 (+12VA – 10A & +12VB – 14.5A)  註：待命模式時為 +12VB 額定 0.4 A。 |
| 尺寸： | |
| 高度 | 30.00 公釐 (1.18 吋) |
| 寬度 | 76.20 公釐 (3.00 吋) |
| 厚度 | 155.00 公釐 (6.10 吋) |
| 重量 | 0.58 公斤 (1.28 磅) |
| 溫度範圍： | |
| 作業時 | 0 °C 至 35 °C (30 °F 至 95 °F) |
| 存放時 | -40 °C 至 70 °C (-40 °F 至 158 °F) |
| 幣式電池 | 3 V CR2032 鋰幣式電池 |

表 24. 攝影機 (選配)

| 特色 | 規格 |
|---------|------------------|
| 影像解析度 | 92 萬像素 |
| 影像解析度 | 720p @ 30 FPS HD |
| 對角線檢視角度 | 74 度 |

表 25. 腳架

| 特色 | 規格 |
|----|------------|
| 傾斜 | -5 度到 30 度 |

表 26. 實體尺寸

| 特色 | 不含腳架 | 含腳架 |
|--------------|---|-------------------------------------|
| 寬度 | 489.92 公釐 (19.29 吋) | 489.92 公釐 (19.29 吋) |
| 高度 | 328.84 公釐 (12.95 吋) | 385.58 公釐 (15.18 吋) |
| 厚度： | | |
| 非觸控 | 67.62 公釐 (2.66 吋) | 204.58 公釐 (8.05 吋) |
| 觸控 | 66.72 公釐 (2.63 吋) | 204.97 公釐 (8.07 吋) |
| 重量： | | |
| 非觸控 | 4.18 公斤至 4.37 公斤 (9.21 磅至 9.63 磅) | 5.68 公斤至 5.87 公斤 (12.52 磅至 12.94 磅) |
| 觸控 | 4.87 公斤至 5.06 公斤 (10.74 磅至 11.15 磅) | 6.37 公斤至 6.56 公斤 (14.04 磅至 14.46 磅) |
| 腳架 (寬度 x 厚度) | 200.00 公釐 (7.87 吋) x 200.00 公釐 (7.87 吋) | |


 註：電腦的重量視您訂購的組態和廠牌而有所不同。

表 27. 控制項和指示燈

| 特色 | 規格 |
|--------------------|--|
| 電源按鈕指示燈 | 白色指示燈 — 白色指示燈持續亮起代表開機狀態；白色指示燈閃爍時代表電腦處於待命狀態。 |
| 硬碟機活動指示燈 | 白色指示燈 — 白色閃爍燈號代表電腦正在讀寫硬碟機資料。 |
| 攝影機 LED | 白色指示燈 — 穩定亮起表示攝影機已啟動。 |
| 背面板： | |
| 內建網路配接器上的連結完整性指示燈： | 綠色 — 網路與電腦的 10 Mbps 連線正常。 綠色 — 網路與電腦的 100 Mbps 連線正常。 橘色 — 網路與電腦的 1000 Mbps 連線正常。 熄滅 (未亮起) — 表示電腦未偵測到與網路的實體連線。 |
| 內建網路配接器上的網路活動指示燈 | 黃色指示燈 — 閃爍黃色指示燈表示網路正在活動。 |


| 特色 | 規格 |
|------------|---|
| 電源供應器診斷指示燈 | 綠色指示燈 — 指出電源供應器已啟動而且正常運作。電源線必須連接至電源連接器 (在電腦背面) 和電源插座。 |

表 28. 環境

| 特色 | 規格 |
|-------------|--|
| 溫度範圍： | |
| 作業時 | 5 °C 至 35 °C (41 °F 至 95 °F) |
| 存放時 | -40 °C 至 65 °C (-40 °F 至 149 °F) |
| 相對濕度 (最大值)： | |
| 作業時 | 10% 至 90% (非冷凝) |
| 存放時 | 10% 至 95% (非冷凝) |
| 最大震動： | |
| 作業時 | 0.66 GRMS |
| 存放時 | 1.30 GRMS |
| 最大撞擊： | |
| 作業時 | 110 G |
| 存放時 | 160 G |
| 海拔高度： | |
| 作業時 | -15.20 公尺至 3048 公尺 (-50 呎至 10,000 呎) |
| 存放時 | -15.20 公尺至 10,668 公尺 (-50 呎至 35,000 呎) |
| 空氣中懸浮污染物等級 | G2 或更低 (按照 ANSI/ISA-S71.04-1985 的定義) |

與 Dell 公司聯絡

與 Dell 公司聯絡

 **註:** 如果無法連線網際網路，則可以在購買發票、包裝單、帳單或 Dell 產品目錄中找到聯絡資訊。

Dell 提供多項線上和電話支援與服務選擇。服務的提供因國家/地區和產品而異，某些服務可能在您所在地區並不提供。若因銷售、技術支援或客戶服務問題要與 Dell 聯絡：

1. 請造訪 dell.com/support
2. 選擇您的支援類別。
3. 在頁面最上方的 Choose a Country/Region (選擇國家/地區) 下拉式選單中確認您所在的國家或地區。
4. 根據您的需求選擇適當的服務或支援連結。